

T.C
AKSARAY VALİLİĞİ
AKSARAY HALK EĞİTİMİ MERKEZİ VE (ASO) MÜDÜRLÜĞÜ



2019-2023 STRATEJİK PLANI

İSTİKLALMARŞI

Korkma, sönmez bu şafaklarda yüzen al sancak;
Sönmeden yurdumun üstünde tüten en son ocak.
O benim milletimin yıldızıdır, parlayacak;
O benimdir, o benim milletimindir ancak.

Çatma, kurban olayım, çehreni ey nazlı hilal!
Kahraman ırkıma bir gül! Ne bu şiddet, bu celal?
Sana olmaz dökülen kanlarımız sonra helal...
Hakkıdır Hakk'a tapan milletimin istiklal!

Ben ezelden beridir hür yaşadım, hür yaşarım.
Hangi çılgın bana zincir vuracakmış? Şaşarım!
Kükremiş sel gibiyim, bendimi çiğner, aşarım.
Yurtarım dağları, enginlere sığmam taşarım.

Garbin afakını sarmışsa çelik zırhlı duvar,
Benim iman dolu göğsüm gibi serhaddim var.
Ulusun, korkma! Nasıl böyle bir imanı boğar,
"Medeniyet!" dediğin tek dişi kalmış canavar?

Arkadaş! Yurduma alçakları uğratma sakın.
Siper et gövdeni, dursun bu hayasızca akın.
Doğacaktır sana va'dettiği günler Hakk'ın...
Kim bilir, belki yarın, belki yarından da yakın.

Bastığın yerleri "toprak!" diyerek geçme, tanı:
Düşün altındaki binlerce kefensiz yatanı.
Sen şehit oğlusun, incitme, yazıktır atanı:
Verme, dünyaları alsan da, bu cennet vatanı.

Kim bu cennet vatanın uğruna olmaz ki feda?
Şüheda fışkıracak toprağı sıksan, şüheda!
Canı, cananı bütün varımı alsın da ktuda,
Etmesin tek vatanından beni dünyada cüda.

Ruhumun senden, İlahi, şudur ancak emeli:
Değmesin mabedimin göğsüne namahrem eli.
Bu ezanlar ezanlar-ki şahadetleri dinin temeli,
Ebedi yurdumun üstünde benim inlemeli.

O zaman vecd ile bin secde eder-versa-taşım,
Her cerihamdan, İlahi, boşanıp kanlı yaşım,
Fışkırır ruh-ı mücerred gibi yerden na'sım;
O zaman yükselerek arşa değer belki başım.

Dalgalar sen de şafaklar gibi ey şanlı hilal!
Olsun artık dökülen kanlarımın hepsi helal!
Ebediyen sana yok ırkıma yok izmihlal,
Hakkıdır, hür yaşamış bayrağımın hürriyet;
Hakkıdır, Hakk'a tapan, milletimin istiklal!

Mehmet AKİF ERSOY

Öğretmenler;
Yeni Nesil Sizin
Eseriniz Olacaktır.

M. Akif Ersoy



GENÇLİĞE HİTABE

Ey Türk gençliği! Birinci vazifen, Türk İstiklalini, Türk cumhuriyetini, İlelebel, muhafaza ve müdafaa etmektir.

Mevcudiyetinin ve istikbalinin yegane temeli budur. Bu temel, senin, en kıymetli hazinendir. İstikbalde dahi, seni, bu hazineden, mahrum etmek isteyecek, dahili ve harici, bedhahların olacaktır. Bir gün, istiklal ve cumhuriyeti müdafaa mecburiyetine düşersen, vazifeye atılmak için, içinde bulunacağın vaziyetin imkanı ve şartlarını düşünmeyeceksin! Bu imkan ve şartlar, çok namüsaıt bir mahiyette tezahür edebilir. İstiklal ve cumhuriyetine kastedecek düşmanlar, bütün dünyada emsali görülmemiş bir galibiyetin müessesili olabilirler. Cebren ve hile ile aziz vatanın, bütün kaleleri zapt edilmiş, bütün tersanelerine girilmiş, bütün orduları dağıtılmış ve memleketin her köşesi bilfiil işgal edilmiş olabilir. Bütün bu şartlardan daha elim ve daha vahim olmak üzere, memleketin dahilinde, iktidara sahip olanlar gaflet ve dalalet ve hatta hyanet içinde bulunabilirler. Hatta bu iktidar sahipleri şahsi menfaatlerini, müstevlerin siyasi emelleriyle tevhit edebilirler. Millet, fakr u zaruret içinde harap ve bitap düşmüş olabilir.

Ey Türk istikbalinin evladı! İşte, bu ahval ve şartlar içinde dahi, vazifen; Türk istiklal ve cumhuriyetini kurtarmaktır! Muhtaç olduğun kudret, damarlarındaki asil kanda, mevcuttur!

M. Akif Ersoy



SUNUŐ

* D¼nyada yaœanan hızlı deđiŐim ve geliŐmeler, ¼lkemizdeki kamu mali y¼netiminde birtakım kalıcı ve kurumsal ¼nlemlerin alınmasını, stratejik bir dizi d¼zenlemenin yapılmasını gerekli kılmıŐtır. B¼t¼n kurumlar devamlılıklarını s¼rd¼rmek, kendilerini var olduđu durumdan daha iyi yerlere taŐıyacak fırsatları yakalamak, muhtemel tehditlerden korunmak i¼in geleceđini planlamak zorundadır. Ancak, planın bir ara¼ olduđu, hedeflerin ger¼ekleŐtirilmesinde ¼alıŐanların ve uygulayıcıların ¼st¼n gayret ve kararlılıklarının ¼nemli olduđu asla unutulmamalıdır. Kısaca, eđitim sisteminin kendisinden beklenen iŐlevleri yerine getirebilmesi, iyi bir planlamaya ve bu planın etkin bir Őekilde uygulanmasına bađlıdır. GeliŐtirilen stratejiler dođrultusunda, kaynaklarını etkin ve verimlilik ilkelerine g¼re kullanacak planlarını yapan, bunları y¼neten, izleyen ve hesap verebilen saydam bir kamu y¼netimi anlayıŐı ile stratejik planlamayı temel gaye olarak benimseyen 5018 Sayılı Kamu Mali Y¼netimi ve Kontrol Kanunu, m¼d¼rl¼đ¼m¼zde hassasiyetle uygulanacaktır. DeđiŐen kamu y¼netiminin gerekleri dođrultusunda hazırlanan Aksaray Halk Eđitimi Merkezi ve (ASO) M¼d¼rl¼đ¼ Stratejik Planı'nın hazırlık s¼recine emeđi ge¼en b¼t¼n personele teœekk¼r eder, planın baœarı ile uygulanmasını ve M¼d¼rl¼đ¼m¼ze hayırlı olmasını temenni ederim.

Bayar CANER
Kurum M¼d¼r¼

İçindekiler

SUNUŞ	2
İÇİNDEKİLER	4
BÖLÜM I: GİRİŞ VE PLAN HAZIRLIK SÜRECİ	5
BÖLÜM II: DURUM ANALİZİ	7
OKULUN KISA TANITIMI *	7
OKULUN MEVCUT DURUMU: TEMEL İSTATİSTİKLER	10
PAYDAŞ ANALİZİ	15
GZFT (GÜÇLÜ, ZAYIF, FIRSAT, TEHDİT) ANALİZİ	19
GELİŞİM VE SORUN ALANLARI	22
BÖLÜM III: MİSYON, VİZYON VE TEMEL DEĞERLER	25
MİSYONUMUZ *	25
VİZYONUMUZ *	25
TEMEL DEĞERLERİMİZ *	26
BÖLÜM IV: AMAÇ, HEDEF VE EYLEMLER	27
TEMA I: EĞİTİM VE ÖĞRETİME ERİŞİM	27
TEMA II: EĞİTİM VE ÖĞRETİMDE KALİTENİN ARTIRILMASI	30
TEMA III: KURUMSAL KAPASİTE	33
V. BÖLÜM: MALİYETLENDİRME	36
EKLER:	37

BÖLÜM I: GİRİŞ ve PLAN HAZIRLIK SÜRECİ

2019-2023 dönemi stratejik plan hazırlanması süreci Üst Kurul ve Stratejik Plan Ekibinin oluşturulması ile başlamıştır. Ekip tarafından oluşturulan çalışma takvimi kapsamında ilk aşamada durum analizi çalışmaları yapılmış ve durum analizi aşamasında paydaşlarımızın plan sürecine aktif katılımını sağlamak üzere paydaş anketi, toplantı ve görüşmeler yapılmıştır.

Durum analizinin ardından geleceğe yönelim bölümüne geçilerek okulumuzun amaç, hedef, gösterge ve eylemleri belirlenmiştir. Çalışmaları yürüten ekip ve kurul bilgileri altta verilmiştir.

STRATEJİK PLAN ÜST KURULU

Üst Kurul Bilgileri			Ekip Bilgileri		
Adı Soyadı	Unvanı	İMZA	Adı Soyadı	Unvanı	İMZA
Bayar CANER	Kurum Müdürü (Kurul Başkanı)		Latife İPLİKÇİLER	Öğretmen (Üye)	
Mehmet Zeki AKAR	Kurum Müdür Yardımcısı (Üye)		Nazife HARDAL	Öğretmen (Üye)	
İbrahim PİŞKİN	Kurum Müdür Yardımcısı (Üye)		Sevil UMAR	Okul Aile Birliği Başkanı (Üye)	
Hasan BELLİKLİ	Kurum Müdür Yardımcısı (Üye)		Mine Hacer ÇELİKDİN	Okul Aile Birliği Yön. Kur. Üyesi (Üye)	
Songül YILMAZ	Kurum Müdür Yardımcısı (Üye)				
Zehra DEMİRAL	Öğretmen (Üye)				

13/05/2019

İMZA

Bayar CANER
Kurum Müdürü

GİRİŞ

Stratejik plan, günümüz gelişim anlayışının geçmişteki anlayışlardan en belirgin farkının göstergesidir. Zira stratejik plan yaklaşımı geleceğe hazır olmayı değil, geleceği istendiği ölçüde şekillendirebilmeyi hedefleyen bir yaklaşımdır. Bir anlamda geleceği bugünde tahayyülleriyle yaşamaktır, bu doğrultuda inanmış olduğu tüm olguları adım adım gerçekleştirmeye dönük planlamadır. Ancak stratejik plan tek başına bir belge olarak değerli değildir. Onu değerli kılacak olan şey, kurumun doğru karar alabilme yeteneği ve kararlılık gösterebilme gücüdür. Bundan sonra başarılı olmak bizim için sadece bir görev değil, aynı zamanda büyük bir sorumluluktur. Oliver Wendel Holmes, “Bu dünyadaki en büyük şey, şu an olduğumuz yer değil, gitmekte olduğumuz yöndür” demiştir (*John C. Maxwell, Başarı Yolculuğu, S. 34*). Baktığımız yerden hala yıllardır gördüğümüz şeyleri görüyorsak, bakış açımızı ve yönümüzü değiştirmemişiz demektir. Bu bakımdan stratejik plan, öncelikle kurumumuza yeni bir yön ve yeni bir bakış açısı kazandıracak biçimde düşünülüp tasarlanmıştır. Hiç şüphe yoktur ki bu yön, ülkemizin çağdaşlaşma hedeflerine uygun düşen ve çağdaş uygarlık düzeyinin üstüne çıkma ülküsüyle örtüşen bir yön olmalıdır.

Bundan sonra başarılı olmak bizim için sadece bir görev değil, aynı zamanda büyük bir sorumluluktur.

Stratejik Plan Hazırlama Ekibi

BÖLÜM II: DURUM ANALİZİ

Durum analizi bölümünde okulumuzun mevcut durumu ortaya konularak neredeyiz sorusuna yanıt bulunmaya çalışılmıştır.

Bu kapsamda okulumuzun kısa tanıtımı, okul künyesi ve temel istatistikleri, paydaş analizi ve görüşleri ile okulumuzun Güçlü Zayıf Fırsat ve Tehditlerinin (GZFT) ele alındığı analize yer verilmiştir.

Okulun Kısa Tanıtımı*

Halk Eğitimi Merkezi ve Akşam Sanat Okulu Müdürlüğümüz 1967 yılında kurulmuştur. Pınar Mahallesi'ndeki 11184-A tipi proje uygulanan binasına 15 Eylül 1993 tarihinde taşınmıştır. Yaklaşık 30 yıl öncesine kadar Niğde'ye bağlı bir ilçe olan Aksaray 1989 yılında il özelliği kazanmış ve hızlı bir atılım yakalamıştır. Gerek nüfus yoğunluğu, gerekse ekonomik açıdan bakıldığında kalkınmışlığı ile birçok ilden ileri seviyede olduğu söylenebilir. Eski adı Garsaura olan şehir birçok kültür ve egemenliğe tanıklık etmiştir. Kale ve camileri ile tam bir tarihi kent olan Aksaray aynı zamanda gelişen eğitim imkânları ile de adından söz ettirmeye devam ediyor. Aksaray Belediyesi tarafından verilen kurslara ek olarak tüm ilçelerimizde bulunan Aksaray Halk Eğitim merkezleri ile zorunlu eğitim yaşını tamamlamış tüm bireyler için kültür sanat ve meslek edindirme imkânı sunuyor. Hem ücretsiz hem de Milli Eğitim Bakanlığı onaylı sertifika imkânı sunan imkânları mutlaka değerlendirmelisiniz.

Açıklama [F11]: (Okulun kısa tanıtım bölümünde veli, öğrenci, öğretmen ve diğer paydaşlar için önemli olan hususlar ile faaliyetlere ilişkin kısa bir bilgilendirme yapılması beklenmektedir. Alınan ödüller, başarılar, başarılı ve farklı uygulamalara yer verebileceğiniz tanıtım bölümünün iki, üç sayfadan fazla olmamasına dikkat edilmesi gerekmektedir.)

● Yasal Yükümlülükler

Yasal Yükümlülük	Dayanak
Bireylerin millî bütünleşme ve bireysel gelişimini güçlendirici, yurttaşlık hak ve ödevlerini bilinçli olarak yapmalarını sağlayıcı, demokrasi kültürünü, düşünce, kişilik ve yeteneklerini geliştirici biçimde eğitim çalışmaları yapmak,	Milli Eğitim Bakanlığı Yaygın Eğitim Kurumları Yönetmeliği

Bilmeyenlere okuma-yazma öğretmek, bilenlere eksik eğitimlerini tamamlamaları için sürekli eğitim imkânları hazırlamak	16/6/1983 tarihli ve 2841 sayılı Zorunlu İlköğretim Çağı Dışında Kalmış Okuma Yazma Bilmeyen Vatandaşların Okur Yazar Duruma Getirilmesi veya Bunlara İlkokul Düzeyinde Eğitim Öğretim Yaptırılması Hakkında Kanun 2008/39 nolu genelge
Yöresel özellik ve ihtiyaçlara göre eğitim, öğretim, üretim, istihdam ve pazarlamaya yönelik çalışmalar ile nitelikli iş gücünün yetiştirilmesinde meslekî ve teknik içerikli eğitim çalışmaları yaptırmak	Milli Eğitim Bakanlığı Yaygın Eğitim Kurumları Yönetmeliği
Sağlık kuruluşları ve alan uzmanları ile iş birliği yapılarak halk sağlığının korunması, aile planlaması, sağlıklı beslenme ve barınma, iyi bir üretici ve bilinçli bir tüketici olma niteliğini kazandırıcı çalışmalar yaptırmak	Milli Eğitim Bakanlığı Yaygın Eğitim Kurumları Yönetmeliği
Hayat boyu öğrenme anlayışıyla bireylerin; bilimsel, girişimci, teknolojik, iktisadi, sosyal, kültürel gelişmelerini ve serbest zamanlarını en iyi şekilde değerlendirme ve kullanma alışkanlıkları kazandırmak, yeteneklerini geliştirme imkânını sağlamak	Milli Eğitim Bakanlığı Yaygın Eğitim Kurumları Yönetmeliği
Meslek öncesi eğitim ve yeni bir meslek edinme, çok yönlü iş eğitimi, endüstri içinde eğitim ve hayat boyu öğrenme konularını kapsayan yaygın eğitim veya kısa süreli ve kademeli mesleki ve teknik eğitim programları uygulamak; yerel düzeyde iş gücü piyasası ile ilgili araştırmalar yaparak istihdama yönelik meslek alanlarında kurslar düzenlemek ve nitelikli insan gücü yetiştirilmesine katkı sağlamak	5/6/1986 tarihli ve 3308 sayılı Meslekî Eğitim Kanunu Milli Eğitim Bakanlığı Yaygın Eğitim Kurumları Yönetmeliği
Uzaktan eğitimle ilgili her türlü gelişmeyi takip ederek, bu tür eğitim faaliyetlerinden yararlanmak için gerekli önlemleri almak	Milli Eğitim Bakanlığı Yaygın Eğitim Kurumları Yönetmeliği Açık Öğretim Kurumları Yönetmeliği

● Faaliyet Alanları, Ürün ve Hizmetler

Halk Eğitimi Merkezi ve (ASO) Müdürlüğümüzde, Milli Eğitim Bakanlığı Yaygın Eğitim Kurumları Yönetmeliği ile tespit edilen başlıca faaliyet alanları şunlardır:

- Kursiyer kayıt, kabul ve devam işleri
- Sınav işleri
- Kursiyer işleri
- Personel işleri
- Kurum çevre ilişkileri
- Açık Öğretim Kurumları işleri
- Eğitim İhtiyaçlarını Belirleme çalışmaları
- Program Geliştirme çalışmaları
- Yönetim ve Mali İşler
- Merkezin işleyişi ile ilgili çalışmalar

Okulun Mevcut Durumu: Temel İstatistikler

Okul Künyesi

Okulumuzun temel girdilerine ilişkin bilgiler altta yer alan okul künyesine ilişkin tabloda yer almaktadır.

Temel Bilgiler Tablosu- Okul Künyesi

İli:	Aksaray		İlçesi:	Merkez	
Adres:	Mahalle:PınarMahallesi, Bediüzzaman Cd. No:141, Posta Kodu: 68100 İlçe: Merkez İli: Aksaray		Coğrafi Konum (link)*:	https://www.google.com/maps/vt/data=CINzkzkb6nx-xnOFVnlXm1c2D7BjTbzW8BA3Cbt_yAlsRiFiXPrMLHcNRLQ1iRUPadHuj3OQDKywGQC6_aURXOHkOJ_oL2Yuo7XeQ-19J1oLGT0KS0yppKSvdM7wVBJ6XJ57U18m3RZ--5Im	
Telefon Numarası:	03822175603		Faks Numarası:	03822175547	
e- Posta Adresi:	190175@meb.k12.tr		Web sayfası adresi:	www.aksaray-hem.gov.tr	
Kurum Kodu:	190175		Öğretim Şekli:	Tam Gün Tam yıl(Tam Gün/İkili Eğitim)	
Okulun Hizmete Giriş Tarihi: 1967			Toplam Çalışan Sayısı*	24	
Öğrenci Sayısı:	Kız		Öğretmen Sayısı	Kadın	11
	Erkek			Erkek	2
	Toplam			Toplam	13
Derslik Başına Düşen Öğrenci Sayısı	:		Şube Başına Düşen Öğrenci Sayısı	:	
Öğretmen Başına Düşen Öğrenci Sayısı	:		Şube Başına 30'dan Fazla Öğrencisi Olan Şube Sayısı	:	

Açıklama [F12]: Coğrafi konum linki oluşturulduktan sonra kısaltma uygulaması ile kısaltılmış link verilecektir.

Açıklama [F13]: Alttaki tablodan alınacaktır.

Öğrenci Başına Düşen Toplam Gider Miktarı*		Öğretmenlerin Kurumdaki Ortalama Görev Süresi	
--	--	---	--

Açıklama [F14]: *Öğrenci başına gider miktarı: son yılın bütçe ödenekleri, okul aile birliği gelirleri ve diğer gelirleri neticesinde elde edilmiş toplam bütçenin toplam öğrenci sayısına bölünmesi ile elde edilecektir.

Çalışan Bilgileri

Okulumuzun çalışanlarına ilişkin bilgiler altta yer alan tabloda belirtilmiştir.

Çalışan Bilgileri Tablosu*

Unvan*	Erkek	Kadın	Toplam
Okul Müdürü ve Müdür Yardımcısı	4	1	5
Sınıf Öğretmeni	-	-	-
Branş Öğretmeni	2	10	12
Rehber Öğretmen	-	-	-
İdari Personel	2	-	2
Yardımcı Personel	3	1	4
Güvenlik Personeli	-	-	-
Toplam Çalışan Sayıları	12	12	23

Açıklama [F15]: *Kadrolu, geçici görevlendirme, ücretli veya sözleşmeli olması fark etmeksizin tüm çalışanlar dâhil edilecektir.

Okulumuz Bina ve Alanları

Okulumuzun binası ile açık ve kapalı alanlarına ilişkin temel bilgiler altta yer almaktadır.

Okul Yerleşkesine İlişkin Bilgiler

Okul Bölümleri *		Özel Alanlar	Var	Yok
Okul Kat Sayısı	3	Çok Amaçlı Salon	X	
Derslik Sayısı	8	Çok Amaçlı Saha		X
Derslik Alanları (m2)	200	Kütüphane		X
Kullanılan Derslik Sayısı	8	Fen Laboratuvarı		X
Şube Sayısı	-	Bilgisayar Laboratuvarı	X	
İdari Odaların Alanı (m2)	55	İş Atölyesi	X	
Öğretmenler Odası (m2)	16	Beceri Atölyesi	X	
Okul Oturum Alanı (m2)	396	Pansiyon		X
Okul Bahçesi (Açık Alan)(m2)	3600			
Okul Kapalı Alan (m2)	1584			
Sanatsal, bilimsel ve sportif amaçlı toplam alan (m ²)	Yok			
Kantin (m2)	Yok			
Tuvalet Sayısı	8			
Diğer (.....)	-			

Açıklama [F16]: Veriler varsa kayıt veya planlardan yoksa okul tarafından hesaplanmak yöntemiyle girilecektir.

Sınıf ve Öğrenci Bilgileri

Okulumuzda yer alan sınıfların öğrenci sayıları alttaki tabloda verilmiştir.

SINIFI	Kız	Erkek	Toplam	SINIFI	Kız	Erkek	Toplam

*Sınıf sayısına göre istenildiği kadar satır eklenebilir.

Donanım ve Teknolojik Kaynaklarımız

Teknolojik kaynaklar başta olmak üzere okulumuzda bulunan çalışan durumdaki donanım malzemesine ilişkin bilgiye alttaki tabloda yer verilmiştir.

Teknolojik Kaynaklar Tablosu

Akıllı Tahta Sayısı	Yok	TV Sayısı	3
Masaüstü Bilgisayar Sayısı	33	Yazıcı Sayısı	5
Taşınabilir Bilgisayar Sayısı	3	Fotokopi Makinası Sayısı	1

Projeksiyon Sayısı	5	İnternet Bağlantı Hızı	ADSL-16 Mbps

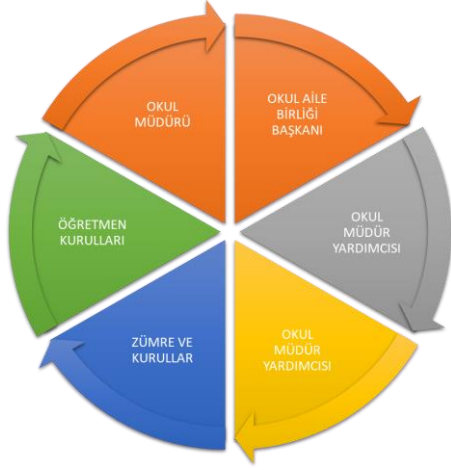
Gelir ve Gider Bilgisi

Okulumuzun genel bütçe ödenekleri, okul aile birliği gelirleri ve diğer katkılarda dâhil olmak üzere gelir ve giderlerine ilişkin son iki yıl gerçekleşme bilgileri alttaki tabloda verilmiştir.

Yıllar	Gelir Miktarı	Gider Miktarı
2016	273,467,00	121,909,91
2017	319,318,73	241,717,80
2018	233,628,29	116,157,76

PAYDAŞ ANALİZİ

Kurumumuzun temel paydaşları öğrenci, veli ve öğretmen olmakla birlikte eğitimin dışsal etkisi nedeniyle okul çevresinde etkileşim içinde olunan geniş bir paydaş kitlesi bulunmaktadır. Paydaşlarımızın görüşleri anket, toplantı, dilek ve istek kutuları, elektronik ortamda iletilen önerilerde dâhil olmak üzere çeşitli yöntemlerle sürekli olarak alınmaktadır.



Paydaş anketlerine ilişkin ortaya çıkan temel sonuçlara altta yer verilmiştir* :

Öğrenci Anketi Sonuçları:

Okul binasının yetersizliği, kantin olmaması, lavaboların yetersizliği olumsuz görüşler olup, öğretmenler ve idarenin hoşgörülü olmaları, samimi bir ortam olarak benimsenmesi, otopark ile ilgili imkanın daha fazla olması beklentisi, ihtiyaçlara yönelik kursların açılıyor olması ve genel bir memnuniyetin olması olumlu olarak değerlendirilmiştir.

Açıklama [F17]: (bu bölümde okul tarafından yapılan öğrenci, veli ve öğretmen anketlerine ilişkin sonuçlara yer verilecektir.)

Öğretmen Anketi Sonuçları:

Okul binasının yetersizliği, kantin olmaması, lavaboların yetersizliği, ve sosyal etkinliklerin artırılması olumsuz görüşler olup, idarenin hoşgörülü olmaları, samimi bir ortam olarak benimsenmesi, otopark ile ilgili imkanın daha fazla olması beklentisi, ihtiyaçlara yönelik kursların açılıyor olması ve genel bir memnuniyetin olması olumlu olarak değerlendirilmiştir.

Veli Anketi Sonuçları:

Genel anlamda Halk Eğitimi Merkezimizin çalışmalarından memnuniyetin olması değerlendirilmiştir.

● Paydaş Analizi ve Görüşler

Halk Eğitimi Merkezi ve (ASO) Müdürlüğü için hazırlanan stratejik planda iç ve dış paydaşların görüşleri düzenlenen anketler ile plana dahil edilmiştir.

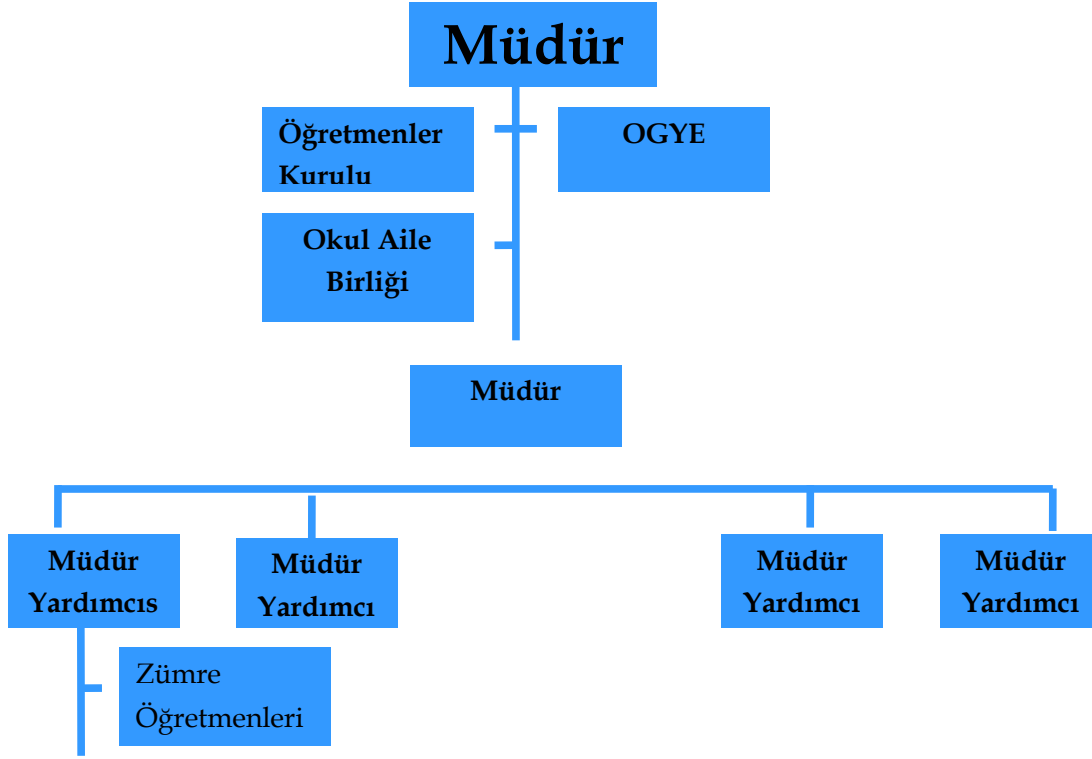
Tablo:1 Paydaş Analizi Matrisi

Paydaş	İç Paydaş	Müşteri	Temel Ortak	Stratejik Ortak	Tedarikçi
Kurum Müdürü	√				
Öğretmenler	√				
Hizmetliler	√				
Öğrenciler		√			
Veliler		√			
Müdür Yardımcıları	√				
İl Millî Eğitim Müdürlüğü			√	√	√
İlköğretim Okulları		√			√
Ortaöğretim Kurumları		√			√
Aksaray Belediyesi		√	√	√	
Sivil Toplum Kuruluşları		√	√	√	√

Özel Öğretim Kurumları		√	√	√	√
Sendikalar		√	√	√	√
Meslek Kuruluşları		√	√	√	√

Tümü :√ Bazıları: 0

- Kurum içi analiz
 - Örgütsel yapı



GZFT (Güçlü, Zayıf, Fırsat, Tehdit) Analizi *

Okulumuzun temel istatistiklerinde verilen okul künyesi, çalışan bilgileri, bina bilgileri, teknolojik kaynak bilgileri ve gelir gider bilgileri ile paydaş anketleri sonucunda ortaya çıkan sorun ve gelişime açık alanlar iç ve dış faktör olarak değerlendirilerek GZFT tablosunda belirtilmiştir. Dolayısıyla olguyu belirten istatistikler ile algıyı ölçen anketlerden çıkan sonuçlar tek bir analizde birleştirilmiştir.

Kurumun güçlü ve zayıf yönleri donanım, malzeme, çalışan, iş yapma becerisi, kurumsal iletişim gibi çok çeşitli alanlarda kendisinden kaynaklı olan güçlülükleri ve zayıflıkları ifade etmektedir ve ayrımda temel olarak okul müdürü/müdürlüğü kapsamından bakılarak iç faktör ve dış faktör ayrımı yapılmıştır.

İçsel Faktörler *

Güçlü Yönler

Öğrenciler	Kurslara katılım gönüllülük esasına dayandığı için derslerde devamsızlık problemi yaşanmamaktadır
Çalışanlar	Meslek programlarının uygulanması nedeniyle iş piyasasının içinde olunması
Veliler	Ücretsiz ve devamlı olması
Bina ve Yerleşke	Uygulanan meslek programları nedeni ile il merkezinde tek olması
Donanım	Öğretmenlerin teknolojik gelişmeleri yakından takip etmeleri
Bütçe	Özel sektör firmaları ile güçlü işbirliğinin olması

Açıklama [F18]: Faktör değerlendirmesi yapılırken okula ilişkin çeşitli kırılımlar (öğrenci, çalışan vb) bilgi edinilmesi ve gözden kaçan alan olmaması için verilmiştir. Her bir kırılımla ilgili bir tespit yapma zorunluluğu olmadığı gibi bunlardan başka alan veya konularda da tespit yapılabilir. Unutulmaması gereken husus okulun iç ve dış faktörlerinin tümünün değerlendirilmesi gerektiğidir.

Açıklama [F19]: Okul müdürü/müdürlüğü çatısı altında değerlendirilen algı ve olgular içsel (güçlü-zayıf) faktörleri belirtmektedir. Beşeri, Mali ve Teknolojik kaynaklar ile Kurumsal Yapı ve Kurum Kültürü alanlarının içsel faktör değerlendirmesinde kullanılması beklenmektedir. Bu 5 alanın GZ ifadelerinde düşünülmesi gerekir.

Yönetim Süreçleri	Bazı kurslara katılımın kanun, yönetmelik vs. ile bağlayıcılığının olması
İletişim Süreçleri	Tam yıl tam gün eğitim yapılan kurumumuzda haftanın her günü 08.00-23.00 saatleri arasında eğitim verilebiliyor olması.
Vb	Görüş alış verişinde bulunurlar.

Zayıf Yönler

Öğrenciler	Kantin, yemekhane ve sosyal alanların az olması.
Çalışanlar	Uygun sosyal ortamdan uzak olması.
Veliler	Dağınıklıktan dolayı gerekli irtibatın sağlanamaması.
Bina ve Yerleşke	Binanın merkeze uzak olması
Donanım	Yazılım maliyetlerinin çok olması
Bütçe	Bakanlıkça sağlanan ödeneklerin yeteri miktarda olmaması
Yönetim Süreçleri	Eğitim ile ilgili alınan kararların sık sık değişmesi.
İletişim Süreçleri	Sosyal medyanın bireyler tarafından bilinçsiz kullanımı
Vb	Empati oluşu ortamının zayıf olması.

Dışsal Faktörler *

Açıklama [FI10]: Okul müdürü/müdürlüğü kapsam alanı dışında kalan faktörler ise dışsal faktörler (fırsat-tehdit) olarak değerlendirilmiştir. İlçe milli eğitim müdürlüğünden başlamak üzere tüm Bakanlık örgütü, diğer kurum kuruluşlar, veliler, hayırseverler dışsal faktör ayrımında sayılabilecek temel gruplar niteliğindedir. FT ifadeleri belirlenirken PESTLE analizine ilişkin başlıklardan faydalanılır.

Fırsatlar

Politik	Eđitim ile ilgili alınan kararların sık sık deęiřmesi.
Ekonomik	Yazılım maliyetlerinin çok olması
Sosyolojik	Görevlendirme ile çalışan öđretmenlerin kurumu sahiplenmede sorun yaşamaları
Teknolojik	Teknolojik deęişimlerin ve gelişimlerin çok hızlı yaşanması nedeniyle özellikle donanımsal yapının bu deęişime çabuk adapte olamaması. Biliřim Teknolojileri ve bilgisayar altyapısını gerektiren mekânlarda yeterli donanımın zamanında güncellenememesi.
Mevzuat-Yasal	Öđretmenlerin okulda kalma sürelerinin kısa olması
Ekolojik	Kursiyer ve personelin yararlanabileceđi şekilde işlek bir kantin olmaması.

Tehditler

Politik	Rahat karar alınamaması.
Ekonomik	Bakanlıkça sağlanan ödeneklerin yeteri miktarda olmaması
Sosyolojik	Madde bađımlısı yapıcı maddelere ulaşımın kolay olması.
Teknolojik	Sosyal medyanın bireyler tarafından bilinçsiz kullanımı

Mevzuat-Yasal	Alına kararların ödülde çok cezai hususlar içermesi.
Ekolojik	Merkez binasının diđer binalar arasında kayıp olası, uygun çevre düzenlemesinin yapılamaması.

Gelişim ve Sorun Alanları

Gelişim ve sorun alanları analizi ile GZFT analizi sonucunda ortaya çıkan sonuçların planın geleceğe yönelim bölümü ile ilişkilendirilmesi ve buradan hareketle hedef, gösterge ve eylemlerin belirlenmesi sağlanmaktadır.

Gelişim ve sorun alanları ayrımında eğitim ve öğretim faaliyetlerine ilişkin üç temel tema olan Eğitime Erişim, Eğitimde Kalite ve kurumsal Kapasite kullanılmıştır. Eğitime erişim, öğrencinin eğitim faaliyetine erişmesi ve tamamlamasına ilişkin süreçleri; Eğitimde kalite, öğrencinin akademik başarısı, sosyal ve bilişsel gelişimi ve istihdamı da dâhil olmak üzere eğitim ve öğretim sürecinin hayata hazırlama evresini; Kurumsal kapasite ise kurumsal yapı, kurum kültürü, donanım, bina gibi eğitim ve öğretim sürecine destek mahiyetinde olan kapasiteyi belirtmektedir.

Eğitime Erişim	Eğitimde Kalite	Kurumsal Kapasite
Okullaşma Oranı	Akademik Başarı	Kurumsal İletişim
Okula Devam/ Devamsızlık	Sosyal, Kültürel ve Fiziksel Gelişim	Kurumsal Yönetim
Okula Uyum, Oryantasyon	Sınıf Tekrarı	Bina ve Yerleşke
Özel Eğitime İhtiyaç Duyan Bireyler	İstihdam Edilebilirlik ve Yönlendirme	Donanım
Yabancı Öğrenciler	Öğretim Yöntemleri	Temizlik, Hijyen

Hayat boyu Öğrenme	Ders araç gereçleri	İş Güvenliği, Okul Güvenliği
		Taşıma ve servis

Gelişim ve sorun alanlarına ilişkin GZFT analizinden yola çıkılarak saptamalar yapılırken yukarıdaki tabloda yer alan ayırımda belirtilen temel sorun alanlarına dikkat edilmesi gerekmektedir.

Gelişim ve Sorun Alanlarımız

1.TEMA: EĞİTİM VE ÖĞRETİME ERİŞİM	
1	Çarşı merkezine kısmen uzak gibi görünse de ulaşım kolayca yapılmaktadır.
2	Müracaatlar online olarak da yapılabilir olması kursiyerlere iyi bir imkan tanımaktadır.
3	Telefon ile kursiyerlerin sorularına cevap verilmeye çalışılmaktadır.
4	Okul Web sayfasından kursları takip edebilmektedirler.
5	
6	
7	
8	
9	
10	

2.TEMA: EĞİTİM VE ÖĞRETİMDE KALİTE	
1	Kurumda görev almak isteyen eğiticiler müracaatları alınarak bir sıralama dahilinde görev verilmektedir.
2	Öğretmenler kendi alanlarıyla ilgili kendilerini geliştirmeye gayret etmektedirler.
3	
4	

5	
6	
7	
8	
9	
10	

3.TEMA: KURUMSAL KAPASİTE

1	Kurum kültürümüz bakanlığımızın öngördüğü ölçüde oluşmuş olup halkımızın memnuniyetini sağlamıştır.
2	İlimizin Halk Eğitimi Merkezi ve ASO iş ve işlemlerini yürütmeye binamızın yetersizliği olsa da iyi seviyede hizmet verilmektedir.
3	Ek hizmet binamızla Destekleme ve Yetiştirme kursları hizmeti verilmektedir.
4	Diğer paydaş kurumlardan fiziksel ortamlarından istifade edilmektedir.
5	Sınıf ve atölyelerimizin eksik olduğundan dolayı uygun görülen Sivil Toplum Kuruluşlarında da eğitimler verilmektedir.
6	
7	
8	
9	
10	

BÖLÜM III: MİSYON, VİZYON VE TEMEL DEĞERLER

Okul Müdürlüğümüzün Misyon, vizyon, temel ilke ve değerlerinin oluşturulması kapsamında öğretmenlerimiz, öğrencilerimiz, velilerimiz, çalışanlarımız ve diğer paydaşlarımızdan alınan görüşler, sonucunda stratejik plan hazırlama ekibi tarafından oluşturulan Misyon, Vizyon, Temel Değerler; Okulumuz üst kurulana sunulmuş ve üst kurul tarafından onaylanmıştır.

MİSYONUMUZ *

Kültürel değerlerimize sahip çıkarak yöremiz insanların sosyal ve mesleki yönden gelişimini sağlayıp mesleki açıdan yetkin, toplumsal değerlere saygılı, araştırmacı, katılımcı, paylaşılan ve üretken insanlar yetiştirilen çağı yakalamış örnek bir eğitim kurumu olmaktır.

VİZYONUMUZ *

Türk Toplumunun bireylerinin refah ve mutluluğunu arttırabilmek, beden, zihin, ahlak, ruh ve duygu bakımından dengeli ve sağlıklı şekilde gelişmiş bir kişiliğe sahip olmalarını sağlamaktır. Ülkemizdeki her yaş, eğitim, gelir, sosyal statü ve kültür düzeyindeki vatandaşlara onların ilgi, istek, yetenek ve beklentilerine yönelik mesleki, sosyal, toplumsal, ekonomik, sportif ve kültürel alanlarda gelir getirici, iş istihdamı sağlayıcı ücretsiz kurslar düzenlemek. Bu sayede kursiyerlerimizi; Atatürk ilke ve inkılâplarına bağlı, Türk Milleti'nin ahlaki, insani, manevi ve kültürel değerlerini benimseyen; ailesini, vatanını, milletini seven; hür ve bilimsel düşünce gücüne sahip, insan haklarına saygılı, kendinin ve toplumun mutluluğuna katkıda bulunacak birer meslek sahibi olmalarına yardımcı olan seçkin bir kurum olmaktır.

Açıklama [F11]: (Okul türü gereği okuluza mevzuat ile verilmiş olan temel görevi belirtir ifadeyi yazınız.)

Açıklama [F12]: (Çok ve verimli çalışılması durumunda beş yılın sonunda yakalanması mümkün olan ufka ilişkin ifadenin girilmesi beklenmektedir. Misyondan farklı olarak vizyon ifadesinde mevzuat yerine yönetimin ufku çok önem taşımaktadır.)

TEMEL DEĞERLERİMİZ*

- ✚ Çevresi ile etkili iletişim kurabilen beceriler geliştirilir.
- ✚ Bilimsel, akılcı ve mantıklı düşünme becerisine sahip, kendisini ve çevresini sorgulayabilme yeteneği kazandırılır.
- ✚ Problem çözme becerisi kazandırılır.
- ✚ Yaşam boyu sürdüreceği bir beceri olarak öğrenmeyi davranış haline getiren anlayış yerleştirilir.
- ✚ Eğitim programlarında belirlenen hedeflere yönelebilen stratejiler geliştirilir.
- ✚ Toplumun ve bireylerin küresel bir bütünlük içinde, birbirine yardımcı olmaları gerekliliği kavratılır.
- ✚ Evrensel kültürel ve ailevi değerlerin bilincinde bir insan olarak, insanlık değerlerine sahiplenilir.
- ✚ Ürettikleri hizmet ve ürünlerden gelir temin ederek, bireysel, ailesel, yerel ve bölgesel ekonomiye katkı sağlanır.
- ✚ Bilinçli üretici ve tüketici kimliği geliştirilir.
- ✚ Teknolojinin insanlığa hizmet veren bir araç olduğu bilinci kavratılır.
- ✚ Ülkesini ve ulusunu seven, Atatürk ilkelerine bağlı davranış biçimleri kursiyerlere kazandırılır.

Açıklama [F113]: Temel değerler okulunuzda var olan, var olduğunu düşündüğümüz, var olmasını arzu ettiğiniz Kişi, Süreç ve Performansa ilişkin değer ifadeleridir. İfadelerin kişiler (öğretmen, öğrenci, veli, yönetici, çalışan ..), Süreçler ve performans (çıktılar, sonuçlar) kapsamında değerlendirilmesi beklenmektedir.)

BÖLÜM IV: AMAÇ, HEDEF VE EYLEMLER

Açıklama:

- 1) **Amaç, hedef, gösterge ve eylem kurgusu amaç Sayfa 16-17 da yer alan Gelişim Alanlarına göre yapılacaktır.**
- 2) **Altta erişim, kalite ve kapasite amaçlarına ilişkin örnek amaç, hedef ve göstergeler verilmiştir.**
- 3) Erişim başlığında eylemlere ilişkin örneğe yer verilmiştir.

TEMA I: EĞİTİM VE ÖĞRETİME ERİŞİM

Eğitim ve öğretime erişim okullaşma ve okul terki, devam ve devamsızlık, okula uyum ve oryantasyon, özel eğitime ihtiyaç duyan bireylerin eğitime erişimi, yabancı öğrencilerin eğitime erişimi ve hayatboyu öğrenme kapsamında yürütülen faaliyetlerin ele alındığı temadır.

Stratejik Amaç 1:

İlimizdeki tüm çocukların ve yetişkinlerin, yaygın eğitim programlarından ilgi ve isteklerini de dikkate alarak yaşam içerisinde kendilerine faydalı olabilecek tüm kurs, etkinlik ve eğitim fırsatlarının imkanlarında faydalandırmaya yönelik yönetim yapısı daha etkin hale getirilecektir. ***

Açıklama [F114]: Açıklama:

- 1) Amaç, hedef, gösterge ve eylem kurgusu amaç Sayfa 16-17 da yer alan Gelişim Alanlarına göre yapılacaktır.
- 2) Altta erişim, kalite ve kapasite amaçlarına ilişkin örnek amaç, hedef ve göstergeler verilmiştir.
- 3) Erişim başlığında eylemlere ilişkin örneğe yer verilmiştir.

Açıklama [F115]: Eğitim ve öğretime erişim artırılmasına ilişkin amaç ifadesi yazılacaktır.

Stratejik Hedef 1.1. İlimizdeki bireylerimizin Halk Eğitimi Merkezi ve ASO faaliyetlerinden haberdar olmasını kurumun iş ve işleyişini kavramaya yönelik çalışmalara yer verilecektir.***

Performans Göstergeleri

No	PERFORMANS GÖSTERGESİ	HEDEF					
		Mevcut 2018	2019	2020	2021	2022	2023
PG.1.1.a	Kayıt bölgesindeki öğrencilerden okula kayıt yaptıranların oranı (%)						
PG.1.1.b	İlkokul birinci sınıf öğrencilerinden en az bir yıl okul öncesi eğitim almış olanların oranı (%) (ilkokul)						
PG.1.1.c	Okula yeni başlayan öğrencilerden oryantasyon eğitimine katılanların oranı (%)						
PG.1.1.d	Bir eğitim ve öğretim döneminde 20 gün ve üzeri devamsızlık yapan öğrenci oranı (%)						
PG.1.1.e	Bir eğitim ve öğretim döneminde 20 gün ve üzeri devamsızlık yapan yabancı öğrenci oranı (%)	10					
PG.1.1.f	Okulun özel eğitime ihtiyaç duyan bireylerin kullanımına uygunluğu (0-1)	0	0	1	1	1	1
PG.1.1.g	Hayatboyu öğrenme kapsamında açılan kurslara devam oranı (%) (halk eğitim)	64,5	70	75	85	90	95
PG.1.1.h	Hayatboyu öğrenme kapsamında açılan kurslara katılan kişi sayısı (sayı) (halkeğitim)	16520	18000	20000	25000	30000	40000

Eylemler*

No	Eylem İfadesi	Eylem Sorumlusu	Eylem Tarihi
----	---------------	-----------------	--------------

Açıklama [FI16]: Hedef altında öğrencilerin okullaşma oranlarına ilişkin göstergeler, devam devamsızlık ve oryantasyon (uyum) eğitimlerine ilişkin göstergeler takip edilecektir.)

Açıklama [FI17]: Göstergelere ilişkin kısa açıklamalar altta verilmiştir. Okullar gösterge listesinde kendi türleri için belirtilen göstergeleri bu hedef altında takip etmelidirler, ayrıca listede belirtilen temel göstergelerin yanı sıra kendileri de gösterge ekleyebilirler

Açıklama [FI18]: Anaokulu, ilkokul, ortaokul, lise düzeyi.

Açıklama [FI19]: ilkokul düzeyi.

Açıklama [FI20]: Anaokulu, ilkokul, ortaokul, lise.. Bir hafta oryantasyon eğitiminin yanı sıra okulun hazırlayacağı oryantasyon programları da dikkate alınmalıdır.

Açıklama [FI21]: Özürlü veya özürsüz olarak öğrencinin ne sebeple olursa olsun derse girmediği gün sayısı baz alınarak hesaplanacaktır.

Açıklama [FI22]: Devamsızlığa ilişkin göstergeyle aynı şartlarda olmakla birlikte okulda bulunan yabancı öğrenciler baz alınacaktır.

Açıklama [FI23]: Özel eğitime ihtiyaç duyan bireylerin kullanımına uygunluk bakımında düzenlenmiş ve uygun olan okullar 1, olmayanlar 0 değeri verecektir.

Açıklama [FI24]: Halk eğitim merkezleri planında yer verilecek göstergedir.

Açıklama [FI25]: Halk eğitim merkezleri planında yer alacak göstergedir.

Açıklama [FI26]: (Her bir hedef için yapılacak çalışmalar eylemler tablosunda belirtilecektir. Eylemler tespit edilirken söz konusu hedefte ...)

No	Eylem İfadesi	Eylem Sorumlusu	Eylem Tarihi
1.1.1.	İlimizdeki okuma yazma bilmeyenlerde dahil olmak üzere diğer kurslarla alakalı ve Özel Eğitime ihtiyaç duyabileceklerin alan taramasıyla tespit çalışması yapılacaktır.	Okul Stratejik Plan Ekibi	01 Eylül-20 Eylül
1.1.2	Tespit çalışmasıyla birlikte kurs planlamalar yapılacaktır.	Müdür	01 Eylül-20 Eylül
1.1.3	Devamsızlık yapan kursiyer ile ilgili özel aylık toplantı ve görüşmeler yapılacaktır.	Rehberlik Servisi	Her ayın son haftası
1.1.4	Okulun özel eğitime ihtiyaç duyan bireylerin kullanımının kolaylaştırılması için rampa ve asansör eksiklikleri tamamlanacaktır.	Müdür	Mayıs 2019
1.1.5	Açık Orta ve Lise kayıt ve kayıt yenileme işlemlerinin yürütülmesi yapılacaktır.	İbrahim PİŞKİN Müdür Yardımcısı	Bakanlığın belirlediği tarihlerde
1.1.6			
1.1.7			
1.1.8			
1.1.9			
1.1.10			

TEMA II: EĞİTİM VE ÖĞRETİMDE KALİTENİN ARTIRILMASI

Eğitim ve öğretimde kalitenin artırılması başlığı esas olarak eğitim ve öğretim faaliyetinin hayata hazırlama işlevinde yapılacak çalışmaları kapsamaktadır.

Bu tema altında akademik başarı, sınav kaygıları, ders başarıları ve kazanımları, disiplin sorunları, kursiyerlerin bilimsel, sanatsal, kültürel ve sportif faaliyetleri ile istihdam ve meslek edindirmeye yönelik rehberlik ve diğer mesleki faaliyetler yer almaktadır.

Stratejik Amaç 2:

Öğrencilerimizin ve kursiyerlerimizin gelişmiş dünyaya uyum sağlayacak şekilde donanımlı bireyler olabilmesi için eğitim ve öğretimde kalite artırılabacaktır.

Stratejik Hedef 2.1. Öğrenme kazanımlarını takip eden ve velileri de sürece dâhil eden bir yönetim anlayışı ile öğrencilerimizin ve kursiyerlerimizin akademik başarıları ve sosyal faaliyetlere etkin katılımı artırılabacaktır.

(Akademik başarı altında: ders başarıları, kazanım takibi, üst öğrenime geçiş başarı ve durumları, karşılaştırmalı sınavlar, sınav kaygıları gibi akademik başarıyı takip eden ve ölçen göstergeler,

Sosyal faaliyetlere etkin katılım altında: sanatsal, kültürel, bilimsel ve sportif faaliyetlerin sayısı, katılım oranları, bu faaliyetler için ayrılan alanlar, ders dışı etkinliklere katılım takibi vb ele alınacaktır.)

Performans Göstergeleri

No	PERFORMANS GÖSTERGESİ	Mevcut	HEDEF				
		2018	2019	2020	2021	2022	2023
PG.1.1.a	Meslek edinmeye yönelik işbirliği ile açılan kurslar	113	125	150	200	250	300
PG.1.1.b	Sanatsal ve sportif faaliyete yönelik kurslar	44	50	60	70	80	100
PG.1.1.c.	Okuma yazma kursları	207	150	150	150	150	100

Eylemler

No	Eylem İfadesi	Eylem Sorumlusu	Eylem Tarihi
1.1.1.	İş Kur, İl Tarım ve Orman Müdürlüğü, Belediyeler, vakıf dernek ve sivil toplum örgütleriyle işbirliği yapılarak kurslar açılacaktır.	Müdür, Müdür Yardımcısı Songül YILMAZ	Yıl boyunca
1.1.2	Sanatsal ve sportif faaliyetlere yönelik kurslar açılacak	Müdür, Müdür Yardımcısı Songül YILMAZ	Yıl boyunca
1.1.3			
1.1.4			
1.1.5			

.....

Stratejik Hedef 2.2. Etkin bir rehberlik anlayışıyla, öğrencilerimizi ilgi ve becerileriyle orantılı bir şekilde üst öğrenime veya istihdama hazır hale getiren daha kaliteli bir kurum yapısına geçilecektir.

(Üst öğrenime hazır: Mesleki rehberlik faaliyetleri, tercih kılavuzluğu, yetiştirme kursları, sınav kaygısı vb,

İstihdama Hazır: Kariyer günleri, staj ve işyeri uygulamaları, ders dışı meslek kursları vb ele alınacaktır.)

Performans Göstergeleri

No	PERFORMANS GÖSTERGESİ	Mevcut	HEDEF				
		2018	2019	2020	2021	2022	2023
PG.1.1.a	Katıldığı kursla ilgili alanlarda çalışanlar kursiyerler	120	150	200	220	300	400
PG.1.1.b							
PG.1.1.c.							

Eylemler

*

No	Eylem İfadesi	Eylem Sorumlusu	Eylem Tarihi
----	---------------	-----------------	--------------

No	Eylem İfadesi	Eylem Sorumlusu	Eylem Tarihi
1.1.1.	Kurs sonu sergiler düzenlenecektir.	Müdür	01/04/2019 -30/04/2019
1.1.2	Açılması planlanan kurslar tanıtılacak	Müdür-Müdür Yardımcıları	Tüm yıl boyunca
1.1.3			
1.1.4			
1.1.5			

.....

TEMA III: KURUMSAL KAPASİTE

Stratejik Amaç 3:

Eğitim ve öğretim faaliyetlerinin daha nitelikli olarak verilebilmesi için okulumuzun kurumsal kapasitesi güçlendirilecektir.

Stratejik Hedef 3.1. Kurumumuz İş Güvenliği ve donanım bakımında güçlendirilecek, kurslarda ihtiyaçlar temin edilecek kurslar daha verimli hale getirilecektir.

(Kurumsal İletişim, Kurumsal Yönetim, Bina ve Yerleşke, Donanım, Temizlik, Hijyen, İş Güvenliği, Okul Güvenliği, Taşıma ve servis vb konuları ele alınacaktır.)

Performans Göstergeleri

No	PERFORMANS GÖSTERGESİ	Mevcut	HEDEF				
		2018	2019	2020	2021	2022	2023
PG.3.1.a	Açılan kurs sayısı	724	800	900	950	1000	1200
PG.3.2.b	Seminer, Faaliyet	30	40	50	60	70	100
PG.3.3.c.							

Eylemler

No	Eylem İfadesi	Eylem Sorumlusu	Eylem Tarihi
1.1.1.	Kurumumuzun öz kaynakları kullanılarak, kapasitesi artırılıp daha fazla kursiyere ulaşılmaya çalışılacaktır.	Müdür	Sürekli
1.1.2			
1.1.3			

No	Eylem İfadesi	Eylem Sorumlusu	Eylem Tarihi
1.1.4			
1.1.5			
1.1.6			
1.1.7			
1.1.8			
1.1.9			
1.1.10			

.....

V. BÖLÜM: MALİYETLENDİRME

2019-2023 Stratejik Planı Faaliyet/Proje Maliyetlendirme Tablosu

Kaynak Tablosu	2019	2020	2021	2022	2023	Toplam
Genel Bütçe	50 000	60 000	70 000	80 000	90 000	350 000
Valilikler ve Belediyelerin Katkısı	-	-	-	-	-	-
Diğer (Okul Aile Birlikleri)	300 000	350 000	375 000	400 000	425 000	1 850 000
TOPLAM	350 000	410 000	445 000	480 000	515 000	2 645 000

VI. BÖLÜM: İZLEME VE DEĞERLENDİRME

Okulumuz Stratejik Planı izleme ve değerlendirme çalışmalarında 5 yıllık Stratejik Planın izlenmesi ve 1 yıllık gelişim planının izlenmesi olarak ikili bir ayrıma gidilecektir.

Stratejik planın izlenmesinde 6 aylık dönemlerde izleme yapılacak denetim birimleri, il ve ilçe millî eğitim müdürlüğü ve Bakanlık denetim ve kontrollerine hazır halde tutulacaktır.

Yıllık planın uygulanmasında yürütme ekipleri ve eylem sorumlularıyla aylık ilerleme toplantıları yapılacaktır. Toplantıda bir önceki ayda yapılanlar ve bir sonraki ayda yapılacaklar görüşülüp karara bağlanacaktır.

EKLER:

Öğretmen, öğrenci ve veli anket örnekleri klasör ekinde olup okullarınızda uygulanarak sonuçlarından paydaş analizi bölümü ve sorun alanlarının belirlenmesinde yararlanabilirsiniz.